

๘. โครงสร้างการกำหนดส่วนราชการ ประจำปีงบประมาณ ๒๕๖๔-๒๕๖๖ (ปรับปรุงครั้งที่ ๓)

ตามที่ คณะกรรมการกลางพนักงานส่วนตำบลได้มีมติเห็นชอบประกาศ ก.อบต. เรื่อง มาตรฐานทั่วไปเกี่ยวกับโครงสร้างการแบ่งส่วนราชการ วิธีการบริหารและการปฏิบัติงานของพนักงานส่วนตำบล และกิจการอันเกี่ยวกับการบริหารงานบุคคลในองค์การบริหารส่วนตำบล (ฉบับที่ ๒) พ.ศ.๒๕๖๓ ลงวันที่ ๑๙ สิงหาคม ๒๕๖๓ และประกาศ ก.อบต. เรื่อง กำหนดกอง สำนัก หรือส่วนราชการที่เรียกชื่ออย่างอื่น ของ องค์การบริหารส่วนตำบล พ.ศ. ๒๕๖๓ ลงวันที่ ๑๙ สิงหาคม ๒๕๖๓ ซึ่ง ก.อบต.จังหวัดสุพรรณบุรี ในการประชุม ครั้งที่ ๑๒/๒๕๖๓ เมื่อวันที่ ๓๐ พฤศจิกายน ๒๕๖๓ ได้มีมติเห็นชอบให้ ก.อบต.จังหวัดสุพรรณบุรี จัดทำประกาศ ก.อบต.จังหวัดสุพรรณบุรี เรื่อง หลักเกณฑ์และเงื่อนไขเกี่ยวกับโครงสร้างการแบ่งส่วนราชการ วิธีการบริหารและการปฏิบัติงานของพนักงานส่วนตำบล และกิจการอันเกี่ยวกับการบริหารงานบุคคลในองค์การบริหารส่วนตำบล พ.ศ.๒๕๖๓ ลงวันที่ ๑๔ ธันวาคม ๒๕๖๓ และ ประกาศ ก.อบต.จังหวัดสุพรรณบุรี เรื่อง กำหนดกอง สำนัก หรือส่วนราชการที่เรียกชื่ออย่างอื่น ขององค์การบริหารส่วนตำบล พ.ศ. ๒๕๖๓ ลงวันที่ ๑๔ ธันวาคม ๒๕๖๓ โดยมีเนื้อหาเช่นเดียวกับที่ ก.อบต.กำหนด ประกอบกับโครงสร้างขององค์การบริหารส่วนตำบลหนองหญ้าไซ เป็นองค์การบริหารส่วนตำบล ประเภทสามัญ จึงมีภารกิจ อำนาจหน้าที่ที่จะต้องดำเนินการ แก้ไขปัญหาดังกล่าวภายใต้อำนาจหน้าที่ที่กำหนดไว้ในพระราชบัญญัติองค์การบริหารส่วนตำบล พ.ศ.๒๕๓๗ และที่แก้ไขเพิ่มเติมจนถึงปัจจุบัน และตามพระราชบัญญัติกำหนดแผนและขั้นตอนการกระจายอำนาจให้แก่ องค์การปกครองส่วนท้องถิ่น พ.ศ.๒๕๔๒ จึงมีการปรับปรุงการกำหนดโครงสร้างส่วนราชการ ดังนี้

๘.๑ โครงสร้างส่วนราชการขององค์การบริหารส่วนตำบลหนองหญ้าไซ

๑. สำนักปลัดองค์การบริหารส่วนตำบล มีภารกิจงานด้าน งานบริหารงานทั่วไป งานกิจการ สภา งานแผนงานและงบประมาณ งานวิเคราะห์นโยบายและแผน งานการเจ้าหน้าที่ งานนิติการ งาน สวัสดิการสังคม งานสังคมสงเคราะห์ งานพัฒนาชุมชน งานป้องกันและบรรเทาสาธารณภัย งานส่งเสริมและ พัฒนาอาชีพ งานส่งเสริมการท่องเที่ยว งานส่งเสริมการเกษตร

๒. กองคลัง มีภารกิจงานด้าน งานบริหารงานคลัง งานการเงินและบัญชี งานพัฒนารายได้ งานพัสดุและทรัพย์สิน งานแผนที่ภาษีและทะเบียนทรัพย์สิน

๓. กองช่าง มีภารกิจงานด้าน งานการโยธา งานควบคุมอาคาร งานสำรวจและออกแบบ งาน ก่อสร้างและซ่อมบำรุง งานควบคุมการก่อสร้าง งานสาธารณูปโภค

๔. กองสาธารณสุขและสิ่งแวดล้อม มีภารกิจงานด้าน งานบริหารงานสาธารณสุข งาน ส่งเสริมสาธารณสุข งานส่งเสริมสุขภาพ งานป้องกันและควบคุมโรค งานส่งเสริมสิ่งแวดล้อม งานรักษาความ สะอาด งานจัดการมูลฝอยและสิ่งปฏิกูล

๕. กองการศึกษา ศาสนาและวัฒนธรรม มีภารกิจงานด้าน งานบริหารการศึกษา งานส่งเสริม การศึกษา ศาสนาและวัฒนธรรม งานกิจกรรมเด็กและเยาวชน งานส่งเสริมกีฬาและนันทนาการ

๖. หน่วยตรวจสอบภายใน มีภารกิจงานด้าน งานตรวจสอบภายใน

โครงสร้างตามแผนอัตรากำลัง(เดิม)	โครงสร้างตามแผนอัตรากำลัง(ใหม่)	หมายเหตุ
<p>๑.สำนักปลัด</p> <ul style="list-style-type: none">-งานบริหารทั่วไป-งานกิจการสภา อบต.-งานนโยบายและแผน-งานกฎหมายและคดี-งานสังคมสงเคราะห์-งานสวัสดิการชุมชนและสังคม-งานป้องกันและบรรเทาสาธารณภัย-งานส่งเสริมการท่องเที่ยว-งานบริหารงานบุคคล-งานส่งเสริมการอาชีพ-งานส่งเสริมการเกษตร-งานการเลือกตั้ง <p>๒.กองคลัง</p> <ul style="list-style-type: none">-งานการเงิน-งานการบัญชี-งานพัฒนาและจัดเก็บรายได้-งานทะเบียน ทรัพย์สินและพัสดุ <p>๓.กองช่าง</p> <ul style="list-style-type: none">-งานก่อสร้าง-งานออกแบบและควบคุมอาคาร-งานผังเมือง-งานประสานสาธารณูปโภค	<p>๑.สำนักปลัดองค์การบริหารส่วนตำบล</p> <ul style="list-style-type: none">-งานบริหารงานทั่วไป-งานกิจการสภา-งานแผนงานและงบประมาณ-งานวิเคราะห์นโยบายและแผน-งานการเจ้าหน้าที่-งานนิติการ-งานสวัสดิการสังคม-งานสังคมสงเคราะห์-งานพัฒนาชุมชน-งานป้องกันและบรรเทาสาธารณภัย-งานส่งเสริมและพัฒนาอาชีพ-งานส่งเสริมการท่องเที่ยว-งานส่งเสริมการเกษตร <p>๒.กองคลัง</p> <ul style="list-style-type: none">-งานบริหารงานคลัง-งานการเงินและบัญชี-งานพัฒนารายได้-งานพัสดุและทรัพย์สิน-งานแผนที่ภาษีและทะเบียนทรัพย์สิน <p>๓.กองช่าง</p> <ul style="list-style-type: none">-งานการโยธา-งานควบคุมอาคาร-งานสำรวจและออกแบบ-งานก่อสร้างและซ่อมบำรุง-งานควบคุมการก่อสร้าง-งานสาธารณูปโภค	

โครงสร้างตามแผนอัตรากำลัง(เดิม)	โครงสร้างตามแผนอัตรากำลัง(ใหม่)	หมายเหตุ
<p>๔.กองสาธารณสุขและสิ่งแวดล้อม</p> <ul style="list-style-type: none">-งานอนามัยและสิ่งแวดล้อม-งานส่งเสริมสุขภาพและสาธารณสุข-งานรักษาความสะอาด-งานส่งเสริมปศุสัตว์- งานสุขศึกษาและควบคุมโรคติดต่อ-งานป้องกันและแก้ไขปัญหายาเสพติด <p>๕.กองการศึกษา ศาสนาและวัฒนธรรม</p> <ul style="list-style-type: none">-งานบริหารการศึกษา-งานส่งเสริมการศึกษาศาสนาและวัฒนธรรม-งานกิจการโรงเรียน- งานข้อมูลพัฒนาการเด็ก- งานกิจกรรมศูนย์เด็กเล็ก- งานวิชาการและส่งเสริมการพัฒนาการเด็ก-งานติดตามและประเมินผล	<p>๔.กองสาธารณสุขและสิ่งแวดล้อม</p> <ul style="list-style-type: none">-งานบริหารงานสาธารณสุข-งานส่งเสริมสาธารณสุข-งานส่งเสริมสุขภาพ-งานป้องกันและควบคุมโรค-งานส่งเสริมสิ่งแวดล้อม-งานรักษาความสะอาด-งานจัดการมูลฝอยและสิ่งปฏิกูล <p>๕.กองการศึกษา ศาสนาและวัฒนธรรม</p> <ul style="list-style-type: none">-งานบริหารการศึกษา-งานส่งเสริมการศึกษา ศาสนาและวัฒนธรรม-งานกิจกรรมเด็กและเยาวชน-งานส่งเสริมกีฬาและนันทนาการ <p>๖. หน่วยตรวจสอบภายใน</p> <ul style="list-style-type: none">- งานตรวจสอบภายใน	

๘.๒ การวิเคราะห์การกำหนดตำแหน่ง

องค์การบริหารส่วนตำบลหนองหญ้าไซ ได้วิเคราะห์การกำหนดตำแหน่งจากภารกิจที่ดำเนินการในแต่ละส่วนราชการในระยะเวลา ๓ ปี ข้างหน้า ซึ่งเป็นการสะท้อนให้เห็นว่าปริมาณงานในแต่ละส่วนราชการมีเท่าใด เพื่อนำมาวิเคราะห์ว่าจะใช้ตำแหน่งใด จำนวนเท่าใดในส่วนราชการนั้น เพื่อให้เกิดความเหมาะสมกับภารกิจ ปริมาณงาน เพื่อให้คุ้มค่าต่อการใช้จ่ายงบประมาณขององค์กรปกครองส่วนท้องถิ่น และเพื่อให้การบริหารงานขององค์กรปกครองส่วนท้องถิ่นเป็นไปอย่างมีประสิทธิภาพ ประสิทธิผล องค์การบริหารส่วนตำบลหนองหญ้าไซ ได้นำผลการวิเคราะห์ตำแหน่งมาบันทึกข้อมูลในกรอบอัตรากำลัง ๓ ปี ดังนี้

กรอบอัตรากำลัง ๓ ปี ระหว่างปี (พ.ศ.๒๕๖๔ - ๒๕๖๖) ปรับปรุงครั้งที่ ๓

ส่วนราชการ	กรอบอัตรากำลังเดิม	กรอบอัตรากำลังตำแหน่งที่คาดว่าจะต้องใช้ในช่วงระยะเวลา ๓ ปี ข้างหน้า			อัตรากำลังคนเพิ่ม / ลด			หมายเหตุ
		๒๕๖๔	๒๕๖๕	๒๕๖๖	๒๕๖๔	๒๕๖๕	๒๕๖๖	
ปลัดองค์การบริหารส่วนตำบล (นักบริหารงานท้องถิ่น ระดับต้น)	๑	๑	๑	๑	-	-	-	
สำนักปลัดองค์การบริหารส่วนตำบล (๐๑)								
หัวหน้าสำนักปลัดองค์การบริหารส่วนตำบล (นักบริหารงานทั่วไป ระดับต้น)	๑	๑	๑	๑	-	-	-	
นักวิเคราะห์นโยบายและแผน (ปก./ชก.)	๑	๑	๑	๑	-	-	-	
นักทรัพยากรบุคคล (ปก./ชก.)	๑	๑	๑	๑	-	-	-	
นิติกร (ปก./ชก.)	๐	๐	๐	๑	-	-	+๑	กำหนดเพิ่ม
นักพัฒนาชุมชน (ปก./ชก.)	๑	๑	๑	๑	-	-	-	
เจ้าพนักงานป้องกันและบรรเทาสาธารณภัย (ปง./ชง.)	๑	๑	๑	๑	-	-	-	
เจ้าพนักงานธุรการ (ปง./ชง.)	๑	๑	๑	๑	-	-	-	
พนักงานจ้างตามภารกิจ								
-ผู้ช่วยเจ้าพนักงานธุรการ	๑	๑	๑	๑	-	-	-	
-พนักงานขับรถยนต์	๑	๑	๑	๑	-	-	-	
-ผู้ช่วยเจ้าพนักงานพัฒนาชุมชน	๐	๐	๐	๑	-	-	+๑	กำหนดเพิ่ม
พนักงานจ้างทั่วไป								
-ภารโรง	๑	๑	๑	๑	-	-	-	
-คนสวน	๑	๑	๑	๑	-	-	-	
-คนงาน	๒	๒	๒	๒	-	-	-	
-พนักงานขับรถยนต์	๑	๑	๑	๑	-	-	-	
-ยาม	๑	๑	๑	๑	-	-	-	
กองคลัง (๐๔)								
ผู้อำนวยการกองคลัง (นักบริหารงานการคลัง ระดับต้น)	๑	๑	๑	๑	-	-	-	
นักวิชาการเงินและบัญชี (ปก./ชก.)	๑	๑	๑	๑	-	-	-	
นักวิชาการจัดเก็บรายได้ (ปก./ชก.)	๑	๑	๑	๑	-	-	-	
นักวิชาการพัสดุ (ปก./ชก.)	๑	๑	๑	๑	-	-	-	
เจ้าพนักงานการเงินและบัญชี (ปง./ชง.)	๑	๑	๑	๑	-	-	-	

ส่วนราชการ	กรอบ อัตรา กำลัง เดิม	กรอบอัตราตำแหน่งที่คาดว่าจะ ต้องใช้ในช่วงระยะเวลา ๓ ปีข้างหน้า			อัตรากำลังคน เพิ่ม / ลด			หมายเหตุ
		๒๕๖๔	๒๕๖๕	๒๕๖๖	๒๕๖๔	๒๕๖๕	๒๕๖๖	
กองคลัง (๐๔)								
พนักงานจ้างตามภารกิจ								
-ผู้ช่วยเจ้าพนักงานจัดเก็บรายได้	๑	๑	๑	๑	-	-	-	
-ผู้ช่วยเจ้าพนักงานพัสดุ	๑	๑	๑	๑	-	-	-	
พนักงานจ้างทั่วไป								
-คนงาน	๑	๑	๑	๑	-	-	-	
กองช่าง (๐๕)								
ผู้อำนวยการกองช่าง (นักบริหารงานช่าง ระดับต้น)	๑	๑	๑	๑	-	-	-	
นายช่างโยธา (ปง./ชง.)	๑	๑	๑	๑	-	-	-	
เจ้าพนักงานธุรการ (ปง./ชง.)	๑	๑	๑	๑	-	-	-	
พนักงานจ้างตามภารกิจ								
-ผู้ช่วยนายช่างโยธา	๑	๑	๑	๑	-	-	-	
-ผู้ช่วยนายช่างไฟฟ้า	๑	๑	๑	๑	-	-	-	
-ผู้ช่วยเจ้าพนักงานธุรการ	๐	๐	๐	๑	-	-	+๑	กำหนดเพิ่ม
พนักงานจ้างทั่วไป								
- คนงาน	๑	๑	๑	๑	-	-	-	
กองสาธารณสุขและสิ่งแวดล้อม(๐๖)								
ผู้อำนวยการกองสาธารณสุขและ สิ่งแวดล้อม (นักบริหารงานสาธารณสุขและสิ่งแวดล้อม ระดับต้น)	๑	๑	๑	๑	-	-	-	(ว่างเดิม)
เจ้าพนักงานสาธารณสุข (ปง./ชง.)	๑	๑	๑	๑	-	-	-	
เจ้าพนักงานธุรการ (ปง./ชง.)	๑	๑	๑	๑	-	-	-	
นักวิชาการสาธารณสุข (ปก./ชก.)	๑	๑	๑	๑	-	-	-	(ว่างเดิม)

ส่วนราชการ	กรอบ อัตรา กำลัง เดิม	กรอบอัตราตำแหน่งที่คาดว่าจะต้องใช้ในช่วงระยะเวลา ๓ ปีข้างหน้า			อัตรากำลัง เพิ่ม / ลด			หมายเหตุ
		๒๕๖๔	๒๕๖๕	๒๕๖๖	๒๕๖๔	๒๕๖๕	๒๕๖๖	
กองสาธารณสุขและสิ่งแวดล้อม (๐๖) พนักงานจ้างตามภารกิจ								
-ผู้ช่วยเจ้าพนักงานธุรการ	๑	๑	๑	๑	-	-	-	
-พนักงานขับเครื่องจักรกลขนาดเบา	๑	๑	๑	๑	-	-	-	
พนักงานจ้างทั่วไป								
-คนงาน	๑	๑	๑	๓	-	-	+๒	(กำหนดเพิ่ม)
-คนงานประจำรถขยะ	๓	๓	๔	๔	-	-	-	
-พนักงานขับรถยนต์	๐	๐	๑	๑	-	-	-	
กองการศึกษา ศาสนาและวัฒนธรรม(๐๘) ผู้อำนวยการกองการศึกษา ศาสนาและ วัฒนธรรม (นักบริหารงานการศึกษา ระดับต้น)	๑	๑	๑	๑	-	-	-	(ว่างเดิม)
นักวิชาการศึกษา (ปก./ชก.)	๑	๑	๑	๑	-	-	-	
นักจัดการงานทั่วไป (ปก./ชก.)	๐	๐	๐	๑	-	-	+๑	(กำหนดเพิ่ม)
พนักงานจ้างทั่วไป								
-คนงาน	๑	๑	๑	๑	-	-	-	(ว่าง)
ศูนย์พัฒนาเด็กเล็กบ้านดอนสำโรง								
ครู (คศ.๑,คศ.๒)	๒	๒	๒	๒	-	-	-	
พนักงานจ้างทั่วไป								
- ผู้ดูแลเด็ก (ทั่วไป)	๑	๑	๑	๑	-	-	-	
ศูนย์พัฒนาเด็กเล็กบ้านหนองโก								
ครู (คศ.๑)	๑	๑	๑	๑	-	-	-	
ศูนย์พัฒนาเด็กเล็กบ้านบัลลังก์								
พนักงานจ้างทั่วไป								
-ผู้ดูแลเด็ก (ทั่วไป)	๒	๒	๒	๒	-	-	-	(ว่าง ๑)

ส่วนราชการ	กรอบ อัตรา กำลัง เดิม	กรอบอัตราตำแหน่งที่คาดว่าจะ จะต้องใช้ในช่วงระยะเวลา ๓ ปีข้างหน้า			อัตรากำลัง เพิ่ม / ลด			หมายเหตุ
		๒๕๖๔	๒๕๖๕	๒๕๖๖	๒๕๖๔	๒๕๖๕	๒๕๖๖	
กองการศึกษา ศาสนาและวัฒนธรรม (๐๘)								
ศูนย์พัฒนาเด็กเล็กบ้านหนองสำโรง								
พนักงานจ้างทั่วไป								
-ผู้ดูแลเด็ก (ทั่วไป)	๑	๑	๑	๑	-	-	-	
หน่วยตรวจสอบภายใน (๑๒)								
นักวิชาการตรวจสอบภายใน (ปก./ชก.)	๑	๑	๑	๑	-	-	-	
รวมพนักงานส่วนตำบล	๒๕	๒๕	๒๕	๒๗	-	-	+๒	
รวมพนักงานจ้างตามภารกิจ	๘	๘	๘	๑๐	-	-	+๒	
รวมพนักงานจ้างทั่วไป	๑๗	๑๗	๑๙	๒๑	-	-	+๒	
ลูกจ้างประจำ	-	-	-	-	-	-	-	
รวมทั้งสิ้น	๕๐	๕๐	๕๒	๕๘	-	-	+๖	

หมายเหตุ องค์การบริหารส่วนตำบลหนองหญ้าไซ เป็นองค์การบริหารส่วนตำบล ประเภทสามัญ ขอกำหนดตำแหน่งเพิ่ม ในปีงบประมาณ พ.ศ.๒๕๖๖ ที่ผ่านมติที่ประชุม ก.อบต.จังหวัดสุพรรณบุรี ครั้งที่ ๑/๒๕๖๖ เมื่อวันที่ ๒๕ มกราคม ๒๕๖๖ จำนวน ๕ ตำแหน่ง ๖ อัตรา ดังนี้

สำนักปลัดองค์การบริหารส่วนตำบล

๑.ขอกำหนดตำแหน่งเพิ่มของพนักงานส่วนตำบล ตำแหน่งนิติกร (ปก./ชก.) เลขที่ตำแหน่ง ๖๖-๓-๐๑-๓๑๐๕-๐๐๑ จำนวน ๑ อัตรา ในปีงบประมาณ พ.ศ.๒๕๖๖ มติที่ประชุมเห็นชอบ

๒.ขอกำหนดตำแหน่งเพิ่มของพนักงานจ้างตามภารกิจ ตำแหน่งผู้ช่วยเจ้าพนักงานพัฒนาชุมชน เลขที่ตำแหน่ง - จำนวน ๑ อัตรา ในปีงบประมาณ พ.ศ.๒๕๖๖ มติที่ประชุมเห็นชอบ

กองช่าง

๓.ขอกำหนดตำแหน่งเพิ่มของพนักงานจ้างตามภารกิจ ตำแหน่งผู้ช่วยเจ้าพนักงานธุรการ เลขที่ตำแหน่ง - จำนวน ๑ อัตรา ในปีงบประมาณ พ.ศ.๒๕๖๖ มติที่ประชุมเห็นชอบ

กองสาธารณสุขและสิ่งแวดล้อม

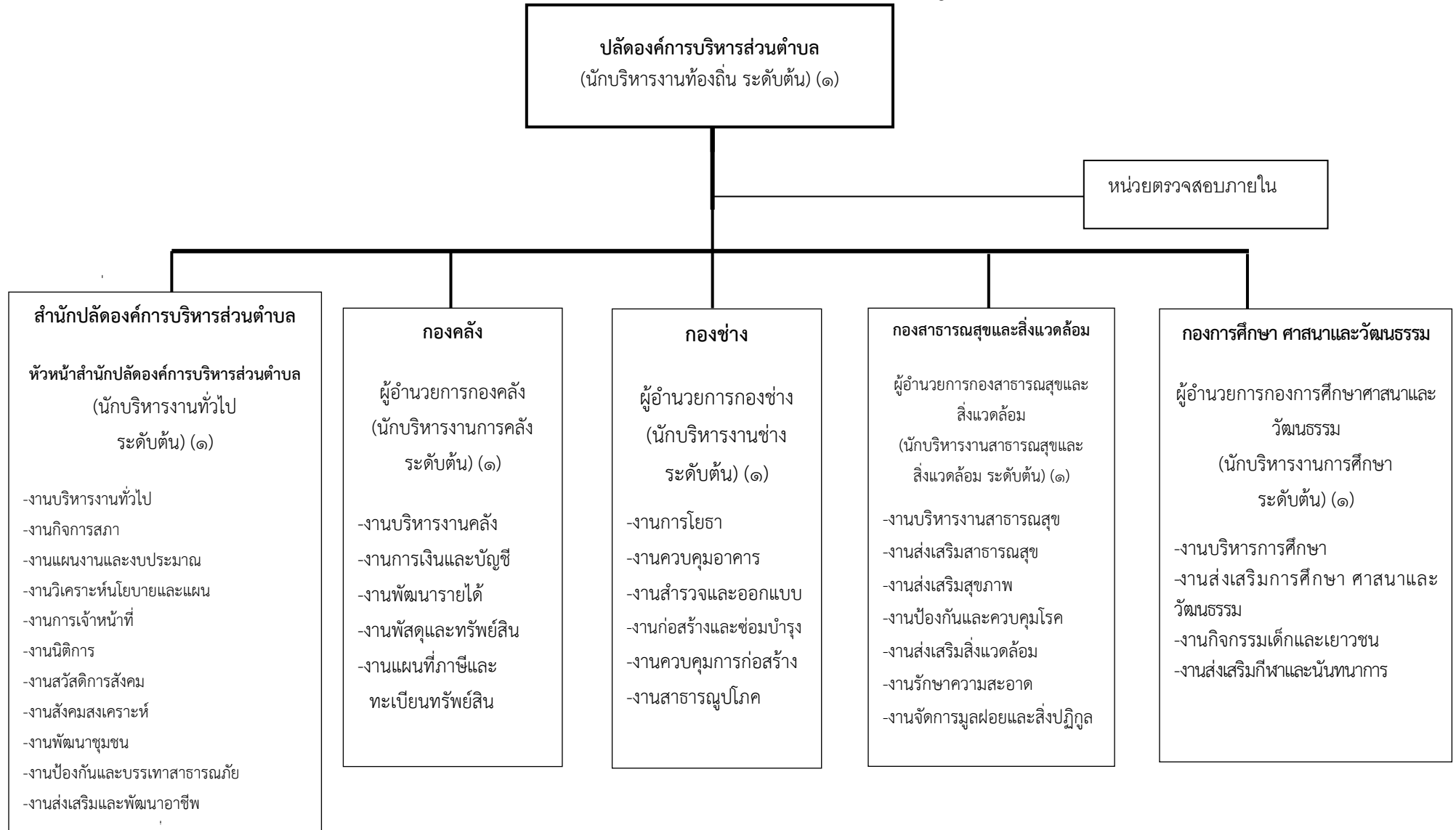
๔.ขอกำหนดตำแหน่งเพิ่มของพนักงานจ้างทั่วไป ตำแหน่งคนงาน เลขที่ตำแหน่ง - จำนวน ๒ อัตรา ในปีงบประมาณ พ.ศ.๒๕๖๖ มติที่ประชุมเห็นชอบ

กองการศึกษา ศาสนาและวัฒนธรรม

๕.ขอกำหนดตำแหน่งเพิ่มพนักงานส่วนตำบล ตำแหน่ง นักจัดการงานทั่วไป (ปก./ชก.) เลขที่ตำแหน่ง ๖๖-๓-๐๘-๓๑๐๑-๐๐๑ จำนวน ๑ อัตรา ในปีงบประมาณ พ.ศ.๒๕๖๖ มติที่ประชุมเห็นชอบ

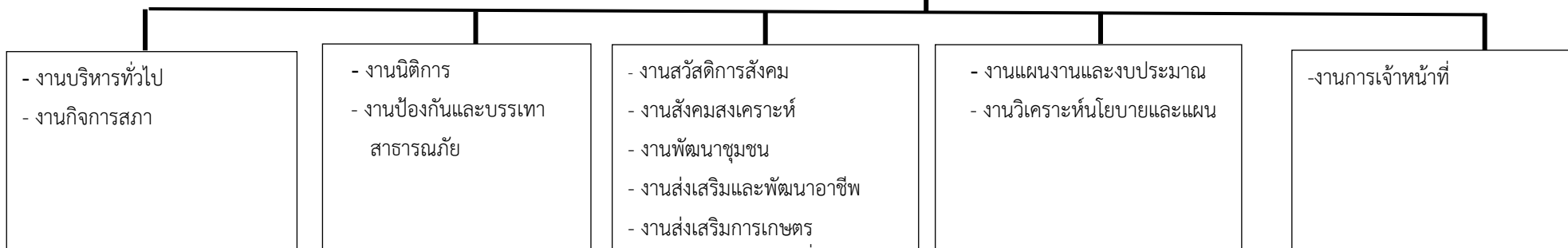
๑๐. แผนภูมิโครงสร้างการแบ่งส่วนราชการตามแผนอัตรากำลัง ๓ ปี (พ.ศ. ๒๕๖๔ - ๒๕๖๖) ปรับปรุงครั้งที่ ๓

โครงสร้างส่วนราชการองค์การบริหารส่วนตำบลหนองหญ้าไซ



โครงสร้างของสำนักปลัดองค์การบริหารส่วนตำบล

หัวหน้าสำนักปลัดองค์การบริหารส่วนตำบล
(นักบริหารงานทั่วไป ระดับต้น) (๑)



- เจ้าพนักงานธุรการ(ปง./ชง.) (๑)
- พนักงานจ้างตามภารกิจ
- ผช.จพง.ธุรการ (๑)
- พนักงานขับรถยนต์ (๑)
- พนักงานจ้างทั่วไป
- ภารโรง (๑)
- คนสวน (๑)

- นิติกร (ปก./ชก.) (๑)
- เจ้าพนักงานป้องกันและบรรเทา -
- สาธารณภัย (ปง./ชง.) (๑)
- พนักงานจ้างทั่วไป
- พนักงานขับรถยนต์ (๑)
- คนงาน (๒)
- ยาม (๑)

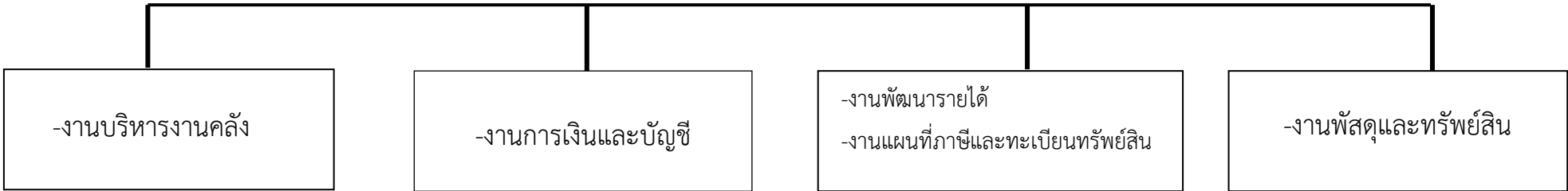
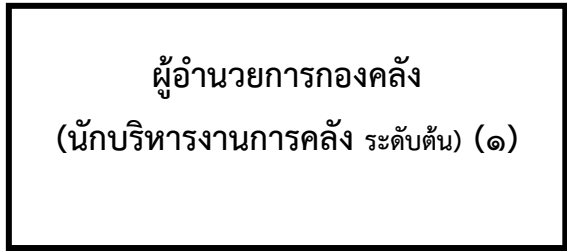
- นักพัฒนาชุมชน (ปก./ชก.) (๑)
- พนักงานจ้างตามภารกิจ
- ผช.จพง.พัฒนาชุมชน (๑)

- นักวิเคราะห์นโยบายและแผน(ปก./ชก.)(๑)

- นักทรัพยากรบุคคล (ปก./ชก.)(๑)

ระดับ	อำนาจการท้องถิ่น ระดับกลาง	อำนาจการท้องถิ่น ระดับต้น	ปก./ชก.	ปง./ชง.	พนักงานจ้าง ตามภารกิจ	พนักงานจ้างทั่วไป
จำนวน	-	๑	๔	๒	๓	๖

โครงสร้างองค์กร



- นักวิชาการเงินและบัญชี (ปก./ชก.) (๑)

- เจ้าพนักงานการเงินและบัญชี (ปง./ชง.) (๑)

- นักวิชาการจัดเก็บรายได้ (ปก./ชก.) (๑)

พนักงานจ้างตามภารกิจ

- ผช.จพง.จัดเก็บรายได้ (๑)

พนักงานจ้างทั่วไป

- คนงาน (๑)

- นักวิชาการพัสดุ (ปก./ชก.) (๑)

พนักงานจ้างตามภารกิจ

- ผช.จพง.พัสดุ (๑)

ระดับ	อำนาจการท้องถิ่น ระดับกลาง	อำนาจการท้องถิ่น ระดับต้น	ปก./ชก.	ปง./ชง.	พนักงานจ้าง ตามภารกิจ	พนักงานจ้างทั่วไป
จำนวน	-	๑	๓	๑	๒	๑

โครงสร้างกองช่าง

ผู้อำนวยการกองช่าง
(นักบริหารงานช่าง ระดับต้น) (๑)

- งานการโยธา
- งานสำรวจและออกแบบ

- งานควบคุมอาคาร
- งานควบคุมการก่อสร้าง

- งานก่อสร้างและซ่อมบำรุง
- งานสาธารณูปโภค

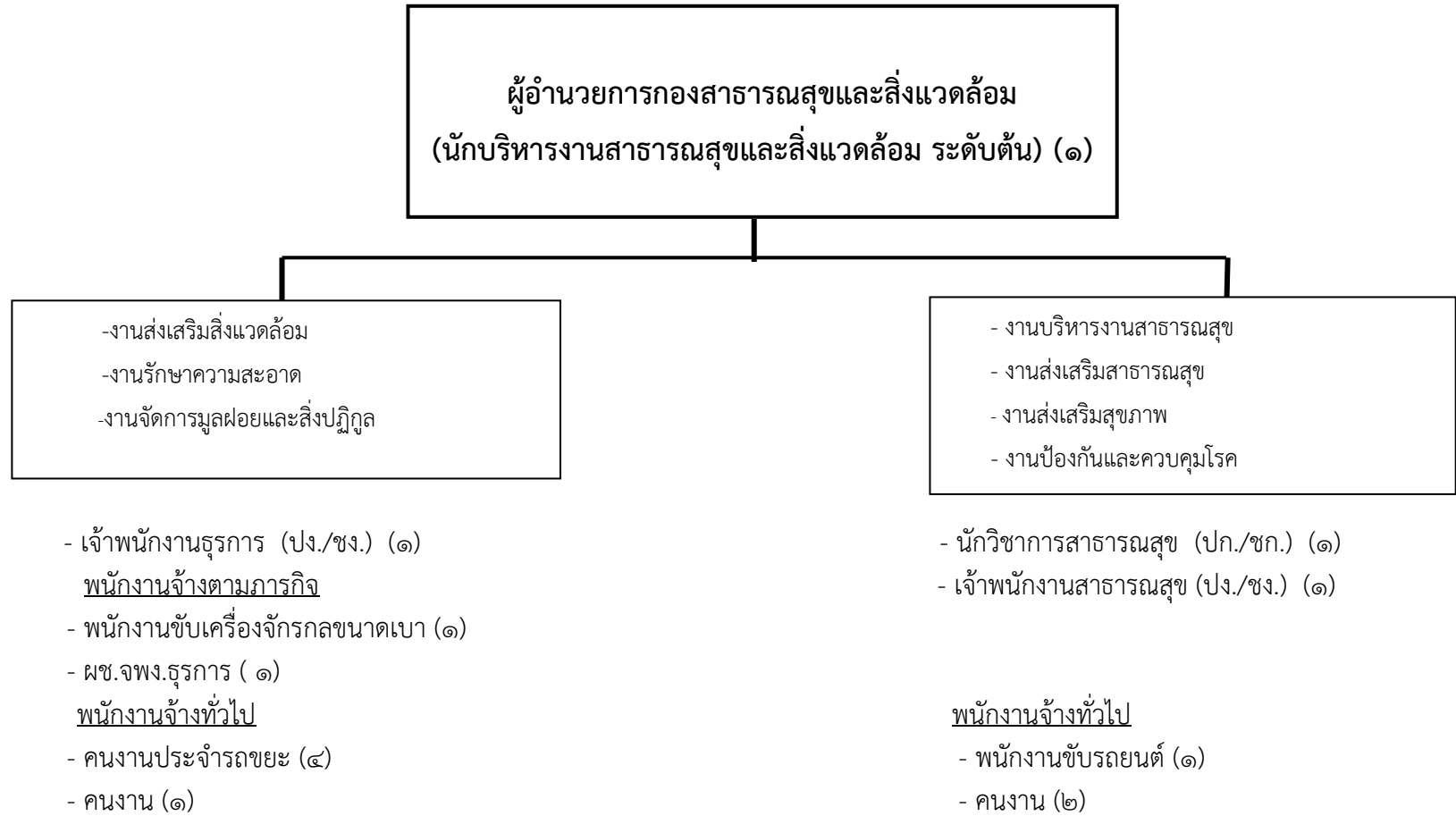
- นายช่างโยธา (ปง./ชง.) (๑)
- พนักงานจ้างตามภารกิจ
- ผู้ช่วยนายช่างโยธา (๑)
- ผู้ช่วยเจ้าพนักงานธุรการ (๑)

- เจ้าพนักงานธุรการ (ปง./ชง.) (๑)
- พนักงานจ้างทั่วไป
- คนงาน (๑)

- พนักงานจ้างตามภารกิจ
- ผู้ช่วยนายช่างไฟฟ้า (๑)

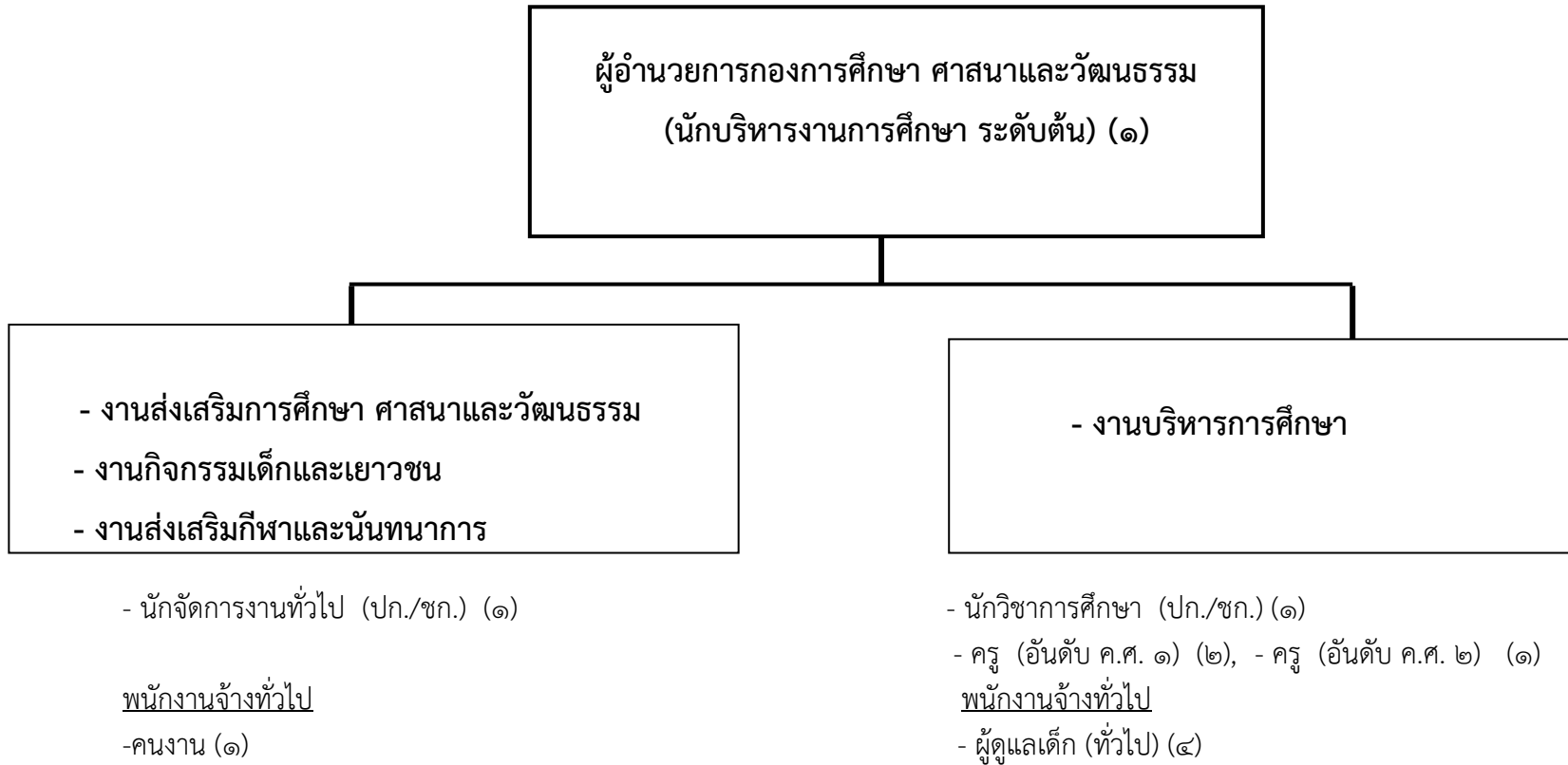
ระดับ	อำนาจการท้องถิ่น ระดับกลาง	อำนาจการท้องถิ่น ระดับต้น	ปก./ชก.	ปง./ชง.	พนักงานจ้าง ตามภารกิจ	พนักงานจ้างทั่วไป
จำนวน	-	๑	-	๒	๓	๑

โครงสร้างกองสาธารณสุขและสิ่งแวดล้อม



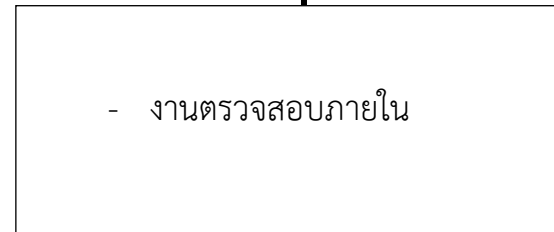
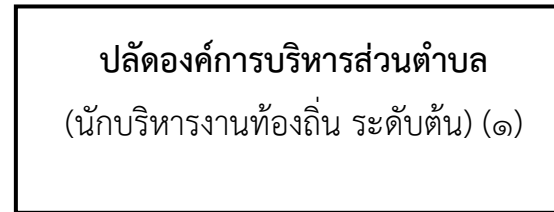
ระดับ	อำนาจการท้องถิ่น ระดับกลาง	อำนาจการท้องถิ่น ระดับต้น	ปก./ชก.	ปง./ชง.	พนักงานจ้าง ตามภารกิจ	พนักงานจ้างทั่วไป
จำนวน	-	๑	๑	๒	๒	๘

โครงสร้างกองการศึกษา ศาสนาและวัฒนธรรม



ระดับ	อำนาจการท้องถิ่น ระดับกลาง	อำนาจการท้องถิ่น ระดับต้น	ปก./ชก.	ปจ./ชง.	ครู	ครูผู้ดูแลเด็ก	พนักงานจ้าง ตามภารกิจ	พนักงานจ้างทั่วไป
จำนวน	-	๑	๒	-	๓	-	-	๕

โครงสร้างหน่วยตรวจสอบภายใน



- นักวิชาการตรวจสอบภายใน (ปก./ชก.) (๑)

ระดับ	อำนาจการท้องถิ่น ระดับกลาง	อำนาจการท้องถิ่น ระดับต้น	ปก./ชก.	พง./ชง.	พนักงานจ้าง ตามภารกิจ	พนักงานจ้างทั่วไป
จำนวน	-	-	๑	-	-	-